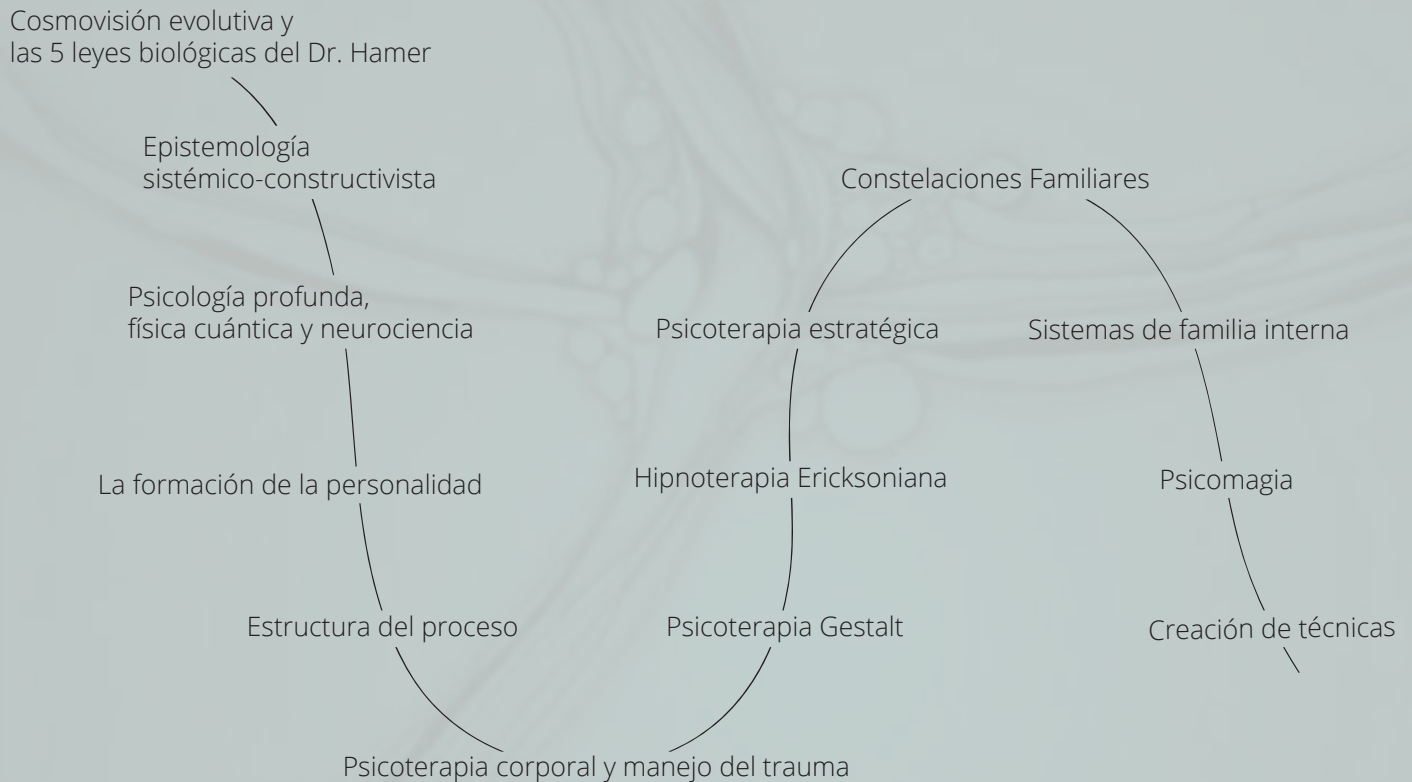


# Formación en Psicoterapia Evolutiva



La psicoterapia evolutiva pretende ser un modelo contemporáneo e integrativo de intervención psicoterapéutica. Más que ser una técnica, es un conjunto de técnicas de distintos modelos, ahora utilizadas desde una misma cosmovisión o marco teórico.

Normalmente la técnica surge en respuesta a la cosmovisión o marco teórico del modelo, en el caso de la psicoterapia evolutiva, la cosmovisión más que llevarnos a crear técnicas nos permite entender en donde se encuentra la persona y poner la técnica necesaria a su servicio.

Es un modelo que se sustenta en el desarrollo evolutivo de las especies y las distintas etapas de la misma; a partir de las investigaciones del Dr. Hamer intuimos según la corporalidad, los síntomas (reflejo de órganos y tejidos de distintas capas embrionarias) y las formas de estar percibiendo y respondiendo el mundo, donde es que arquetípica o simbólicamente la persona está estancada en el proceso evolutivo, o mejor dicho, cuáles son los recursos evolutivos que la persona no está conectando para vida de continuar con su proceso natural de evolución.

En este sentido no es el terapeuta el que sabe a dónde va la persona y mucho menos que es lo que esta tiene que hacer, solamente, a partir de conocer como los procesos que atravesamos los humanos transitan por un fractal que representa la evolución de las especies, puede el terapeuta identificar en que etapa se encuentra y en consecuencia que recursos necesita el consultante conectar para seguir adelante.

En este sentido, no buscamos resolver problemas concretos, sino que trabajaremos en un meta nivel de percepción y respuesta del consultante, es decir, como está percibiendo el mundo y desde donde, para a partir de ahí, ayudarlo a conectar con cambios profundos en su forma de estar y vincularse con el mundo y así pueda llevar el aprendizaje a las distintas áreas de su vida.

Esta psicoterapia está enfocada en llevar al consultante a un darse cuenta de la creencia fundamental en la que se sustenta la modalidad de percepción y las estrategias de respuesta actuales, para después, a través del cuerpo y la experiencia interna reconectar con los recursos necesarios para finalmente llevarlos a la vida diaria en acciones concretas.

Es un modelo de psicoterapia breve profunda, pues a partir de la especificidad que la cosmovisión evolutiva nos da para comprender el proceso actual de la persona, podemos identificar de forma rápida y precisa los recursos necesarios para la transformación de la forma de ver e interactuar con la vida que la persona presenta; de nuevo, no es un modelo para atender temas específicos, sino que el tema específico nos sirve para entender como la persona interactúa con la vida y a partir de ahí generar los cambios que le favorezcan en el tema específico y en las demás áreas en su vida.

El modelo tiene 2 alas, la primera es la cosmovisión evolutiva junto con la epistemología constructivista y biológica, mientras que la segunda es la técnica terapéutica aplicada.

La formación tiene un total de 144 horas de clase más encuentros quincenales de supervisión de casos (2 horas cada uno); se tendrá una clase semanal con 3 horas de duración (4 clases al mes) durante 12 meses.

Asimismo, serás acompañado de forma permanente para tu proceso de aprendizaje y práctica terapéutica por Rodrigo Amézquita.

Esta formación está dirigida a Psicólogos, Médicos y Terapeutas de toda línea, asimismo para público general que desee tomar esta formación para incursionar en su proceso personal y tomar esta visión para su vida. Es recomendable, aunque no necesario, tener conocimiento proveios sobre las 5 Leyes Biológicas y/o medicina mente-cuerpo.

Los objetivos centrales de esta formación son:

- Dar una mirada sistémica y ampliada a la problemática humana, tanto de salud física como mental.
- Exponer distintos modelos de intervención sustentados ahora desde un mismo marco teórico para usarlos de forma coherente al servicio del consultante.
- Aprender a reconocer al ser humano como un todo que ha de ser acompañado en todas sus esferas de forma coherente e integrada
- Supervisar casos para profundizar en la aplicación terapéutica dentro de los modelos de medicina mente-cuerpo y psicoterapia.

**Cosmovisión evolutiva y las 5 leyes biológicas del Dr. Hamer:** en este apartado ahondaremos en la evolución de las especies y la encuadraremos con las investigaciones del Dr. Hamer; veremos como cada capa embrionaria y sus tejidos correspondientes representan los recursos que fueron necesarios para la evolución. Finalmente exploraremos como la evolución está representada en la embriogénesis, en el nacimiento y en los procesos de la vida diaria.

- Historia de la evolución: se hará un breve recorrido por la evolución de las especies, desde sus inicios en la vida unicelular marina hasta el desarrollo mamífero-social.
- Los descubrimientos del Dr. Hamer, las capas embrionarias y sus recursos: se hará un breve repaso de las 5 Leyes Biológicas descubiertas por el Dr. Hamer y se profundizará en el análisis de las capas embrionarias, así como de sus órganos y tejidos, presentándoles como recursos evolutivos coherentes con el desarrollo y evolución de las especies.
- Teoría polivagal y el desarrollo del sistema nervioso: se presentarán las bases de la teoría polivagal y su uso en el proceso de psicoterapia, finalmente se vinculará el desarrollo de las tres vías nerviosas descritas por la teoría con la evolución de las especies, las capas embrionarias y sus recursos biológicos correspondientes.
- Epigenética y la transmisión de la herencia biológica: se abordará la propuesta de la epigenética como un recurso evolutivo para la transmisión de información, así como para una mejor respuesta y adaptación al medio; básicamente como el mecanismo a través del cual las especies heredan y tienen cada vez más disponibles los recursos biológicos funcionales.
- El proceso evolutivo en la vida de hoy: se verá cómo es que, así como la embriogénesis es un fractal de la evolución, el proceso de nacimiento tal como lo describe el Dr. Grof también lo es, así mismo se explorará la idea de que tanto el proceso de enfermedad como los procesos que vivimos en la vida diaria atraviesan por una serie de etapas que reflejan el nacimiento y la evolución misma.



**Epistemología sistémico-constructivista:** profundizaremos en la visión de distintas cosmovisiones que han dado sustento teórico a las escuelas sistémica y estratégica de psicoterapia.

- Constructivismo y ordenes de la realidad: la escuela constructivista propone que el ser humano construye su realidad a través de su percepción y así mismo construye su percepción a través de las experiencias vividas; profundizar en esta filosofía permitirá comprender que en muchos casos no tratamos con las cosas sino con la percepción de las mismas.
- Teoría general de los sistemas: esta escuela propone que todo está conectado con todo, que todo es un sistema en sí mismo y a su vez es parte de sistemas mayores; aplicado a la psicoterapia nos permite comprender la importancia de los vínculos y las relaciones dentro de la problemática humana.
- Cibernética: esta escuela nos ofrece una visión acerca de la comunicación interactiva, donde no existe un único emisor-receptor, sino todos los participantes en la interacción son ambos, así mismo explica como desde esta visión somos co-participantes en la realidad que vamos generando a partir de nuestra interacción con ella.
- Sistemas perceptivo-reactivos, creencias y diagnósticos operativos: a partir de lo visto anteriormente en esta unidad exploraremos como construimos, nos vinculamos y reforzamos la realidad que vivimos a partir de las creencias que tenemos.
- Aportes de la trama de la vida: exploraremos algunos conceptos complementarios clave que provienen de distintas áreas de la ciencia y que han sido descritas magistralmente por Fritjof Capra como elementos aplicables para comprender el desarrollo humano.



**Psicología profunda, física cuántica y neurociencia:** exploraremos las más recientes investigaciones de estas 3 áreas de la ciencia y encontraremos un puente entre ella para ponerlas al servicio de la psicoterapia.

- Psicología Transpersonal y Contemplativa: veremos las principales aportaciones de la psicología profunda tales como el mapa ampliado de la psique del Dr. Grof, el tipo de útero, proceso de nacimiento, tipo de teta y el paradigma participativo, entre otras.
- El campo y la realidad: se explorarán investigaciones referentes a los campos mórficos, la física cuántica y la transmisión de información.
- Los 3 cerebros: se realizará una descripción de las funciones principales de los cerebros instintivo, emocional y racional, así mismo hablaremos sobre la comunicación y el abordaje con cada uno de ellos.
- Cerebro y construcción del Yo: a través de las más recientes investigaciones en neurociencia descubriremos como la interacción de distintas zonas cerebrales permiten la construcción del yo.
- Plasticidad cerebral: la plasticidad cerebral es esta capacidad del cerebro para generar conexiones nerviosas, generar neuronas, aumentar la capacidad de transmisión o sustituir funciones de una zona por las de otra. Hablaremos sobre como promover dicho recurso del cerebro y se propondrán varias posibilidades para su utilización en el proceso psicoterapéutico.



**La formación de la personalidad:** con ayuda de la visión integrada de distintas escuelas orientales y de la psicología profunda, así como de la biología y las investigaciones del Dr. Hamer, propondremos una hipótesis sobre la formación de la personalidad.

- Campos del ser humano: describiremos los principales campos de información y vinculación que componen al ser humano como lo son el físico, mental-emocional y energético, así mismo profundizaremos en la interacción e influencia entre ellos.
- Trauma y mini trauma: integrando la visión de distintos expertos en la investigación del trauma buscaremos descubrir como nuestras experiencias de vida generan una plataforma para el desarrollo de la personalidad.
- Polaridades, partes y estrategias: exploraremos las partes o facetas de la personalidad descubriendo como cada una desarrolla formas de estar y relacionarse con el mundo, generando así lo que llamamos "yo".
- La sombra: la sombra representa aquello que se esconde de uno mismo, aquello que no se deja ver al otro; hablaremos sobre como la sombra es parte esencial de la persona y como el trabajo con esta parte es esencial para la transformación.
- Integración: hablaremos de la posibilidad de un ser humano integrado, lo cual implica el reconocimiento y manejo interactivo de todas las partes que lo componen, dejando claro que la integración es un proceso, no un final, es una práctica para el día a día.



RODRIGO  
Amézquita  
MEDICINA DE AUTOR

RODRIGO  
Amézquita  
MEDICINA DE AUTOR

**Estructura del proceso:** integraremos la visión de distintas escuelas, tomando de cada una de ellas los elementos que nos permitan comprender y llegar de forma más precisa y rápida a la raíz del patrón que representa la persona.

- El pensamiento de Jiddu Krishnamurti: tomaremos ideas centrales del pensamiento de este sabio como anclas que nos permitan profundizar en el diálogo con el otro.
- El triángulo del modelo: estudiaremos la interacción entre cuerpo, mente y vínculo-relación.
- ¿Qué buscamos y como llegamos a ello?: tomaremos intereses y estrategias centrales de distintos modelos de psicoterapia para comprender al consultante de la forma más profunda y clara posible.
- Los órdenes de la ayuda: analizaremos estas máximas para la relación de ayuda descritas por Bert Hellinger.
- Consciencia, sintonía y presencia: ¿Qué papel juegan estas en la relación de acompañamiento? y ¿cómo se desarrollan?
- Oxitocina: Hablaremos del papel de este neurotransmisor en el vínculo y la relación de ayuda.
- El campo del facilitador: partiendo de la base hablada previamente sobre los campos mórficos, hablaremos ahora de una hipótesis sobre la importancia del campo personal del facilitador en el vínculo y la relación de ayuda.
- Comunicación verbal y no verbal: se explorarán herramientas de comunicación para comprender al otro, generar empatía y hacer terapia desde la propia presencia.



**Psicoterapia corporal y manejo del trauma:** se aprenderán técnicas de consciencia corporal y trabajo con el cuerpo, las cuales serán encaminadas al tratamiento del trauma y las memorias implícitas, así como la regulación del sistema nervioso. (5 clases)

- Teoría polivagal: profundizaremos en las propuestas de dicha investigación con la finalidad de reconocer los distintos estados del sistema nervioso, sus funciones, sus formas de acceder a ellos y propuestas específicas para regularlos.
- Somatotipos y corazas musculares: hablaremos sobre la estructura corporal y como esta se moldea en adaptación a las necesidades según nuestros procesos de vida.
- Sensación sentida, consciencia corporal y trabajo con las memorias implícitas: exploraremos el concepto y la práctica de la sensación sentida para fin de ayudar al organismo y al sistema nervioso a procesar la información que emerge durante el proceso psicoterapéutico.
- El trabajo con el cuerpo: se expondrá una propuesta de trabajo corporal para la liberación del trauma, integrando a su vez nuevos recursos y significados para la transformación de la memoria corporal.



**Psicoterapia estratégica:** exploraremos las visiones y propuestas centrales de la escuela del Dr. Giorgio Nardone.

- Tipos de cambio: estudiaremos la teoría del cambio propuesta por el Dr. Paul Watzlawich.
- Soluciones intentadas: profundizaremos en este concepto central que se basa en la idea de que en muchas de las ocasiones nuestra respuesta al problema termina por retroalimentarlo, y sobre todo se expondrá como detectar estos círculos y cómo revertirlos.
- Re-encuadres: se desarrollará la habilidad para proponer nuevos significados a las conductas, emociones o percepciones que el consultante presente, generando así la posibilidad de crear nuevas realidades a las cuales responder y retroalimentar.
- Comunicación persuasiva: profundizaremos en estructuras de comunicación que faciliten el vínculo con el consultante; no se trata de manipulación, se trata de establecimiento de confianza.
- Las tareas en el modelo: más que dar un listado de tareas, se entrenará la habilidad para detectar las necesidades centrales del consultante, así como los descubrimientos centrales de la sesión dada para el desarrollo de tareas personalizadas.



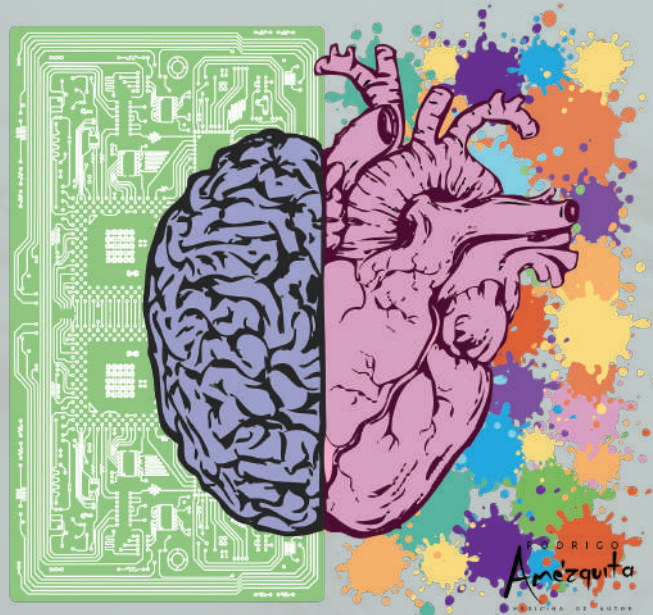
**Hipnoterapia Ericksoniana:** se expondrán los principios fundamentales de la psicoterapia ericksoniana, partiendo de ello se desarrollarán los recursos necesarios para inducir un proceso de trance terapéutico a través de la comunicación de influencia y la metáfora.

- Fundamentos de la intervención ericksoniana: exploraremos el marco filosófico y biológico de la psicoterapia ericksoniana a través de principios concretos, principios que nos permitirán comprender el arte detrás de la magia del modelo ericksoniano.
- Leguaje hipnótico y la inducción hipnótica: se expondrán y practicarán los principales patrones de comunicación ericksoniana para posteriormente utilizarlos para la inducción y proceso de trance terapéutico.
- La hipnoterapia sin trance: aprenderemos a utilizar los patrones y principios anteriormente vistos para la práctica de la comunicación ericksoniana al servicio de la psicoterapia más allá del trance.
- La metáfora: se hará una exposición sobre los principios para el uso, creación y presentación de la metáfora terapéutica.



**Psicoterapia Gestalt:** se expondrán algunos de los principios y técnicas de la psicoterapia gestalt, buscando poner el modelo al servicio del proceso evolutivo del consultante a través del descubrimiento de sus patrones profundos y necesidades no atendidas de forma auto-responsable.

- Mirada fenomenológica: expondremos la importancia de la escucha presente y activa, se desarrollará la capacidad de auto-contención para permitir que el proceso interno de la persona se muestre por sí mismo a través del acompañamiento en la experiencia presente.
- Neurosis y necesidades: para la gestalt la neurosis se genera a partir de la división interna causada por una necesidad no cubierta; en esta misma línea la persona genera estrategias y personalidad para proteger y compensar sus sensibilidades. Todo este cuadro se sustenta en una creencia, la cual aprenderemos a detectar y transformar.
- Silla vacía: a través de esta técnica se aprenderá a generar diálogos fenomenológicos entre el consultante y la representación interna que tiene de otro, todo con la finalidad de comprender y cerrar ciclos.
- Silla de polaridades: a través de esta técnica se aprenderá a generar diálogos fenomenológicos entre dos polaridades o partes del consultante, todo con la finalidad de integrar recursos.
- Silla de órganos: a través de esta técnica se aprenderá a generar diálogos fenomenológicos entre el consultante y alguno de sus órganos o tejidos, todo con la finalidad de reconocer integrar los recursos no interiorizados y buscar una mejora sintomática.



**Constelaciones Familiares:** se expondrán las bases de las constelaciones familiares para ponerlas al servicio de la psicoterapia, no sólo se obtendrán herramientas básicas para constelar, sino que también se buscará integrar toda esta visión a un marco más amplio del desarrollo humano.

- Los órdenes del amor: exploraremos estos principios del vínculo propuestos por Bert Hellinger, la pertenencia, la jerarquía y el intercambio.
- Vínculo, amor y consciencia: tocaremos estos conceptos de un modo vivencial para integrar su uso al hacer terapéutico y proceso del consultante.
- Secretos y excluidos: hablaremos sobre las repercusiones que los secretos y los excluidos tienen para el grupo y para cada individuo pertenecientes al sistema en cuestión, así mismo hablaremos de posibles intervenciones para la recuperación del orden, al menos a nivel interno y personal.
- Práctica y movimientos en el campo: se aprenderá a realizar movimientos esenciales que permitan comprender y movilizar los procesos en los cuales se encuentra detenido el consultante.
- Constelando la enfermedad: bajo los mismos principios previamente aprendidos se expondrá una forma de constelar órganos, tejidos y enfermedades.



**Sistemas de familia interna:** se expondrán los principios de este emergente modelo sistémico centrado en el trabajo con las partes, personajes o miembros del sistema interno del individuo.

- Los principios del modelo: expondremos el modelo y marco teórico para posteriormente profundizar en la intervención en sí misma.
- Los 3 tipos de partes: aunque cada persona tiene una cantidad infinita de partes, estas se dividen en 3 funciones principales que aprenderemos a identificar y trabajar; partes vulnerables, protectoras y salvavidas.

**Psicomagia:** exploraremos esta modalidad de intervención simbólica desarrollada por Alejandro Jodorosky la cual se basa en el trabajo directo con el inconsciente a través de representaciones simuladas con significado propio.

**Creación de técnicas:** habiendo transitado y aprendido sobre los modelos expuestos, tanto en teoría como en técnica, se desarrollará la habilidad de crear intervenciones específicas para la necesidad del consultante en un momento dado. Se desarrollará la inventiva e intuición del terapeuta.

